

ABILITA' INFORMATICHE E TELEMATICHE -
CORSO DI LAUREA IN LINGUE MODERNE, LETTERATURE E TRADUZIONE
a.a. 2018-2019

Docente: Ing. Andrea Pandurino
Email: andrea.pandurino@unisalento.it

Modalità esame

Lo svolgimento dell'esame per l'idoneità di informatica prevede una prova pratica.

Prova pratica

La prova pratica mira alla valutazione delle capacità del candidato nell'uso in autonomia del sistema operativo Windows e degli applicativi Office riportati nel programma del corso.

La prova pratica si basa sulla valutazione di DUE elaborati che il candidato dovrà presentare durante la prova e che devono essere prodotti in autonomia prima dello svolgimento della prova scritta.

Il candidato dovrà consegnare al momento della prova pratica su supporto USB gli elaborati svolti. Durante la prova potrà essere chiesto al candidato di modificare gli elaborati e di illustrare come li ha creati.

I due elaborati (documento Microsoft Word, un foglio di calcolo Excel) che dovranno essere sviluppati OBBLIGATORIAMENTE secondo le prescrizioni riportate di seguito.

Solo se si supererà la prova pratica si potrà conseguire l'idoneità di informatica.

Documento word

Il documento word dovrà

- contenere testi a scelta del candidato;
- contenere almeno 6 pagine;
- avere una intestazione ed un piè di pagina con il numero di pagina;
- essere strutturato in paragrafi e sottoparagrafi;
- contenere almeno 3 immagine ed una tabella con relative didascalie che dovranno essere referenziate con riferimento incrociato nel testo;
- contenere almeno 1 elenco puntato gerarchico su due livelli;
- usare obbligatoriamente gli stili per ogni elemento del testo;
- disporre di numerazione automatica per i titoli;
- avere un sommario/indice automatico;
- sull'ultima pagina dell'elaborato dovranno essere utilizzate le revisioni ed i commenti;

Foglio di calcolo Excel

Il foglio di calcolo Excel dovrà:

- essere sviluppato su un argomento a scelta del candidato es nota spese, inventario di magazzino, ..;
- contenere una tabella formattata correttamente con almeno 5 colonne di cui 2 con formule;
- contenere almeno 2 funzioni sui dati della tabella es. media(), somma(), ..
- contenere almeno 1 grafico a torta o 1 istogramma;

Di seguito si riportano 2 elaborati d'esempio.

Regole per la scrittura della tesi

Versione 0.77 del 1 Settembre 2009

Indice

1	Scrittura della tesi e correzioni	3
1.1	Modalità di invio file	3
2	Struttura della tesi	3
2.1	Gestione bibliografia.....	4
3	Regole di nomenclatura	4
4	Contenuto CD-ROM/DVD da allegare alla tesi	5
5	Metodologie di lavoro	6

1 Scrittura della tesi e correzioni

Prima dell'assegnazione della tesi, è necessario inviare una mail al referente indicando i propri dati anagrafici, recapiti email e telefonici (consigliato telefonino per eventuali urgenze).

Tutti gli adempimenti burocratici come domande, scadenze ecc.. devono essere svolti dallo tesista.

Prima dell'inizio della scrittura della tesi è necessario presentare l'indice della tesi con una descrizione minima (max 5 righe) dei contenuti di ogni capitolo. La tesi deve essere scritta in modo sequenziale rispetto alla struttura presentata: prima il primo capitolo e poi il secondo,..

Nel caso sia stato corretto un capitolo prima di continuare la scrittura dei capitoli successivi si devono riportare le correzioni sui capitoli precedenti.

Ciascun capitolo deve contenere un paragrafo introduttivo ed uno conclusivo in cui si evidenzia, rispettivamente, di cosa si parlerà nel capitolo ed i risultati ottenuti con la trattazione.

Il testo delle tesi deve essere scritto con carattere 12, interlinea 1,5 La pagina deve avere margini superiore ed inferiore di 3 cm, margine destro e sinistro 2 cm, rilegatura 2 cm. Per maggiori dettagli vedere esempio.

1.1 Modalità di invio file

Tutti i file inviati devono:

- essere auto consistenti. Ogni file dovrà contenere almeno un capitolo.
- essere in formato definitivo. Non si correggeranno per alcun motivo versioni incomplete o bozze di capitolo.
- rispettare le regole di nomenclatura
- essere in formato Microsoft Word

2 Struttura della tesi

In genere la tesi è costituita da 5 capitoli, bibliografia e appendici:

- Primo capitolo "Introduzione" di 8/10 pp. Questo capitolo deve comprendere i paragrafi:
 - contesto
 - obiettivi
 - metodo di lavoro (così come riportato nelle Figura 1 e Figura 2)
 - struttura del lavoro
- Secondo capitolo "Stato dell'arte" di 30 / 40 pp. Questo paragrafo deve comprendere un attento stato dell'arte sulle tematiche trattate nella tesi. In genere è suddiviso in 2 parte: la prima più generica (di max 5 pagine) ed una seconda più specifica sull'argomento della tesi.
- Terzo capitolo "Progettazione" di 30 / 40 pp. in merito all'argomento della tesi, si dovrà effettuare la progettazione del sistema/metodologie/ambiente oggetto dell'argomento. Ogni scelta progettuale deve essere giustificata da quanto riportato nello stato dell'arte.
- Quarto capitolo "Implementazione" di 15 / 25 pp. Questo capitolo deve occuparsi di sviluppare ed evidenziare l'output della progettazione con le scelte tecnologiche come prototipi del sistema ecc... In genere è suddiviso in 2 parti: la prima che descrive il sistema realizzato e la seconda che descrive una sua applicazione (Case Study).
- Quinto capitolo "le conclusioni" di 2 / 5 pp. In questo capitolo facendo riferimento a quanto stabilito nel paragrafo degli obiettivi si evidenziano i risultati ottenuti nel lavoro di tesi. é

possibile inserire un paragrafo di sviluppi futuri in cui si riporta eventuali applicazioni e miglioramenti al sistema che potranno essere sviluppati in seguito.

E' chiaro che la struttura presentata potrà subire modifiche se gli argomenti della tesi e quindi la sua impostazione lo richiedano. Tali modifiche devono essere concordate prima dell'inizio della scrittura.

2.1 Gestione bibliografia

Il capitolo di bibliografia (Reference) dovrà essere inserito dopo il quinto capitolo e dovrà contenere le reference di tutta la tesi. Il formato della reference dovrà essere:

- [Batini, 2000] Batini C., Massari A., Osnaghi O., Bagatin F., Mecella, M. (2000) The Cooperative Architecture of the Italian Government. Submitted to International Journal of Cooperative Information Systems.
- [Batini, 2001] Batini C., Pernici B., Santucci G.(2001) Sistemi informativi vol. I, II, III, IV, V Franco Angeli Editore
- [Bolchini, 2005] Bolchini D., et al. (2005) IDM – A User-Centred Model Shaping User Interaction as a Dialogue, In proc. HCII 2005 International Conference on Human-Computer Interaction, Las Vegas, USA, 2005.
- [Comella, 2000] Comella S.; Wallnau, K.; Seacord, R.C.; Robert, J.(2000) A survey of black-box modernization approaches for Information Systems Software Maintenance, Proceedings. International Conference on Volume, Issue , 2000 Page(s):173 – 183 DOI 10.1109/ICSM.2000.883039

Nel testo si dovrà riportare solo il riferimento come [Comella, 2000].

E' molto importante la qualità delle references che si riportano:

- non devono essere ovvie; ad esempio non ha senso riportare il Dizionario italiano per spiegare il significato di un termine.
- non si riportano come references per nessun caso materiale proveniente da corsi di altre università come slide di altri corsi universitari.
- i link a risorse web è consentito solo se non esiste altro modo per referenziare l'articolo, il documento o il manuale.

Le appendici devono contenere materiale aggiuntivo rispetto all'argomento della tesi. Nella copia cartacea si deve riportare solo il titolo dell'appendice e una sua descrizione (massimo 1 pagina). Il testo completo deve essere presente solo nella versione digitale allegata al DVD-ROM.

3 Regole di nomenclatura

Per facilitare lo scambio d'informazioni, sarà necessario una continua interazione che sarà effettuata quando possibile attraverso lo scambio di documenti word. Dato che a volte un documento subirà modifiche e rimaneggiamenti, è opportuno usare un protocollo di nomenclatura dei file.

Ogni file deve avere un nome univoco che dovrà essere composto da: Data – titolo – Autore.

- Data: esprime il giorno in cui il documento è stato completato (oppure inviato); deve essere espressa nel formato yyyy-mm-gg; sarà usata per determinare la versione del documento;
- Titolo: il titolo univoco che esprima il contenuto del documento;
- Autore: Il cognome del autore; nel caso siano più di un autore è necessario riportare il primo autore. E' chiaro che tale autore dovrà essere sempre lo stesso per tutte le versioni del file.

4 Contenuto CD-ROM/DVD da allegare alla tesi

Il CD-Rom/DVD che si dovrà allegare OBBLIGATORIAMENTE alla tesi finale deve avere la seguente struttura e contenuti:

1) Tesi

- Tesi in formato Microsoft Word
- Appendici in formato Microsoft Word
- Presentazione in formato Powerpoint
- File Powerpoint con tutte le immagini contenute nella tesi in fomato editabile
- Articoli referenziati. Directory contenente tutti gli articoli scientifici presenti nella bibliografia con nome file uguale al riferimento: [Batini, 2000] diventa Battini_2000.PDF

2) Software

- Sorgente del codice prodotto
- Ambiente di sviluppo utilizzato
- Software per creare l'ambiente di esecuzione e relative istruzioni
- Note per l'installazione
- macchina virtuale configurata con l'ambiente di esecuzione e programmazione in formato VMWARE.

3) Fonti

- tutti gli articoli scientifici e documenti che non sono stati referenziati esplicitamente nella tesi ma che possono essere utili per la comprensione del problema.

5 Metodologie di lavoro

Di seguito, si riportano alcuni esempi di metodologie di lavoro:

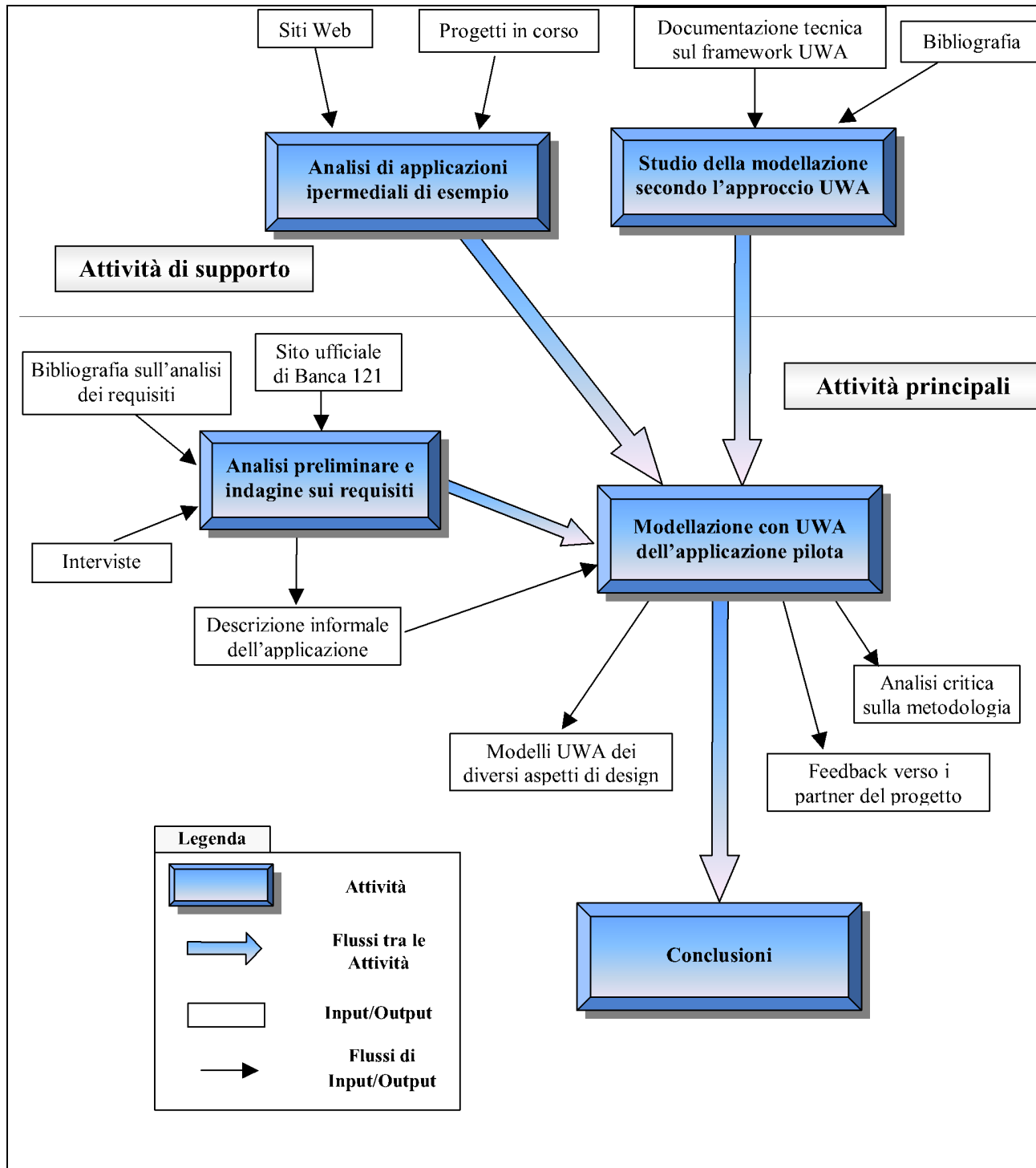


Figura 1: Esempio di metodologia di lavoro

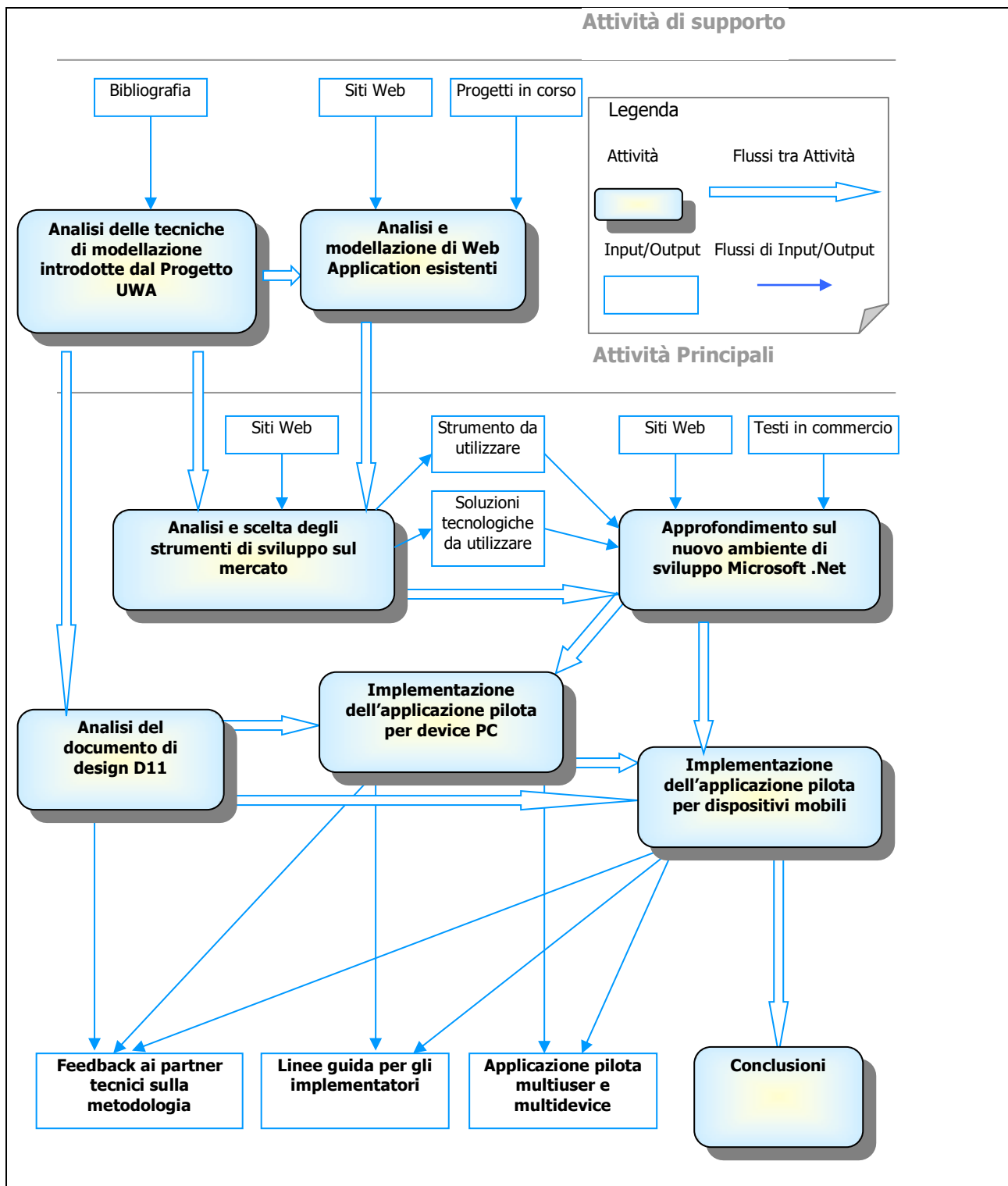
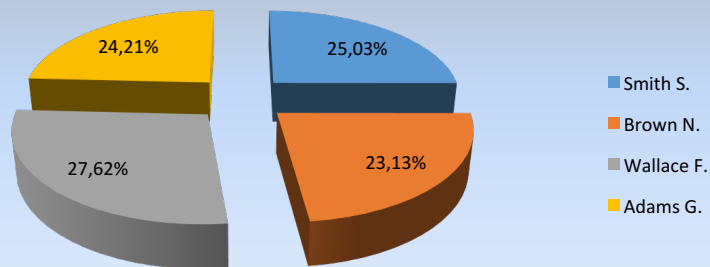


Figura 2: Esempio di metodologia di lavoro

PROSPETTO RIEPILOGATIVO ANNUALE SUDDIVISO PER TRIMESTRI						
Comm.li	Primo trimestre	Secondo trimestre	Terzo trimestre	Quarto trimestre	Totale annuo singolo agente	Perc. del totale
Smith S.	€ 5.528,64	€ 6.043,47	€ 6.345,65	€ 6.345,65	€ 24.263,41	25,03%
Brown N.	€ 5.163,67	€ 5.566,55	€ 5.844,87	€ 5.844,87	€ 22.419,96	23,13%
Wallace F.	€ 6.364,17	€ 6.582,56	€ 6.911,69	€ 6.911,69	€ 26.770,11	27,62%
Adams G.	€ 5.544,26	€ 5.781,02	€ 6.070,08	€ 6.070,08	€ 23.465,44	24,21%
TOTALE	€ 22.600,74	€ 23.973,60	€ 25.172,29	€ 25.172,29	€ 96.918,92	100,00%
MEDIA	€ 5.650,19	€ 5.993,40	€ 6.293,07	€ 6.293,07	€ 24.229,73	

N.B. Il prospetto mette in evidenza come la somma del totale delle vendite di tutti i trimestri sia uguale alla somma del totale annuo di tutti gli agenti.

Percentuale delle vendite totali annuali degli agenti



Vendita degli agenti per trimestre

